



PROJECTO FAMÍLIA GLOBAL – (IPSS)  
Associação para a Inserção Sócio-Cultural e Profissional da Família

45

Abril  
2023

Tiragem trimestral  
Abr. | Mai. | Jun.

# Boletim Informativo

# GSK

“A GSK é uma organização fantástica, que une a ciência, o talento e a tecnologia para, juntos, vencer as doenças.”

## Entrevista com

João Duarte, Communications & Government Affairs Lead na Glaxo SmithKline

*Profissional, intuitivo e atento*

MODELO 3    QUADRO 11    CAMPO 1101

NIF 504 250 124

Consigne 0,5%  
do seu IRS e contribua  
para a missão da  
Associação.

Ajudar custa zero  
Não deixe  
de contribuir

Como antecipar a consignação do IRS?

- 1.º – Escolher a opção “Comunicação do agregado familiar/entidade a consignar”
- 2.º – Clicar em “Entidade a Consignar”
- 3.º – Selecionar a entidade a consignar.
- 4.º – Pesquisar as entidades no filtro
- 5.º – Submeter o pedido
- 6.º – Obter comprovativo

**É hora de  
consignar!!**

**Ser Solidário não  
exige esforço!!**



### Ter saúde é diferente de “não ter doenças”!

**A** noção de “saúde” foi um conceito introduzido em 1940 pela Organização Mundial da Saúde como um “estado de completo bem-estar físico, psíquico e social e não apenas a ausência de doenças e enfermidades”.

A saúde encontra-se na nossa casa, especialmente na cozinha. Todas as ferramentas necessárias para criarem “saúde”, centram-se nas nossas opções a nível alimentar e nós passarmos a ser os verdadeiros actores na aplicação da medicina. A maioria das 10 doenças mais mortíferas a nível mundial poderiam ser retardadas ou prevenidas, simplesmente com uma mudança do nosso estilo de vida. A nível mundial as doenças cardiovasculares representam 31% de todas as mortes. A ausência de exercício físico, uma alimentação deficitária, o tabagismo e o consumo excessivo de bebidas alcoólicas, são factores de risco para o aparecimento de doenças cardiovasculares.

Com a quarta revolução industrial, começou-se a construir uma maior e melhor concertação de esforços entre os pacientes e os médicos, contribuindo para uma melhoria da qualidade de saúde. Os nossos hábitos dietéticos contribuem para durante um período da nossa vida podemos ter boca seca, cansaço e vontade frequente para urinar, por consequência tais sintomas espelham elevados níveis de glicemia no sangue. Muitos de nós não sabe, que níveis elevados de glicemia contribuem em mais de 30% para o aparecimento de uma lesão renal.

Uma alimentação rica em vegetais com horários regrados a nível das refeições, o consumo de mais água e a prática de exercício físico, favorecem um estilo de vida mais saudável porque “não importa o tempo que irá durar a sua vida, mas sim o tempo que irá durar a sua saúde!”.

Nas últimas décadas temos assistido ao aparecimento e consciencialização do M.A.P. – Movimento Alimento e Pensamento. Uma investigação da Universidade de Cambridge, demonstrou que são necessários em média 17 anos entre uma descoberta médica e a sua aplicação diária, mas mais importante que as descobertas científicas na área da saúde, são as pequenas mudanças que todos nós devemos tomar diariamente. O Movimento representa o número de passos que todos os seres humanos devem dar diariamente, começando nos 5000 e terminando nos 10.000. Na Alimentação nós devemos beber no mínimo 2 Litros de água por dia; dar preferência pelas gorduras “boas”; consumir alimentos ricos em probióticos; consumir porções mais reduzidas, etc...Por fim o Pensamento, consiste em controlar a nossa respiração por cinco segundos ( inspiração e expiração ) durante 7 minutos, desta forma, estamos diariamente a controlar o nosso cortisol e conseguir que o nosso corpo tenha a capacidade de resistir melhor a situações de maior stress. Uma medicina proactiva é algo que devemos aplicar todos os dias, em vez de uma medicina reactiva porque todos nós somos actores principais da nossa própria saúde e não devemos esperar que a doença apareça para reagir!

**Carlos Manuel Moreira Ribeiro**

Presidente da Direcção



## Há índios em Oeiras

O Município de Oeiras, inaugura em Abril a exposição “Povos Originários – Guerreiros do Tempo” de Ricardo Stuckert no Palácio Anjos em Algés.

Na primeira viagem que fez à Amazónia, em 1997, a imagem de uma mulher yanomami ficou gravada na memória do fotojornalista. Quase 20 anos depois, quando regressou à aldeia para fotografá-la de novo, decidiu assumir uma missão – a de registar de forma mais ampla a vida dos indígenas brasileiros, uma maneira de prestar-lhes um tributo e, ao mesmo tempo, torná-los mais conhecidos fora do seu território.

O resultado desse tributo é esta exposição. Com o olhar atento e simultaneamente terno, o autor capturou de forma sublime, em imagens grandiosas e de forte impacto, a beleza e a alma destes povos: as crianças que brincam no rio, o ritual da “ayahuasca”, o arco e a flecha, o “pajé” majestoso, a canoa entalada no tronco, o “kuarup”(homenagem aos mortos)...

Retratando nove etnias, o autor destaca a importância daqueles que estão na linha da frente da luta pela preservação dos nossos recursos naturais.

O Município de Oeiras convida-o a participar nos percursos e oficinas da Agenda da Natureza, sendo uma excelente oportunidade para conhecer e preservar a biodiversidade local.

- Percurso de Observação da Biodiversidade de Aves Urbanas
- Percurso de identificação de abelhas silvestres
- Acção de voluntariado ambiental de plantação de espécies autóctones
- Acção de voluntariado ambiental de remoção de espécies exóticas invasoras

**4**

**Actividades  
Acção Social**

**12**

**Entrevista**

**16**

**Institucional  
Parceiros**

## Ficha Técnica

### Director

Carlos Manuel Moreira Ribeiro

### Colaboração

Gabinete de Comunicação e Imagem  
Secretariado, Valências

### Tiragem

100 exemplares, Trimestral

### Impressão

Projecto Família Global

### Propriedade e Redacção

Projecto Família Global  
Alameda João da Mota Prego, 1B  
2790-213 Carnaxide  
Telefone e Fax. 214183770  
Telemóvel. 967267616  
geral@familiaglobal.pt



## **Gratuidade das Creches do Sector Social**

No ano de 2020 o Governo deu início a um processo progressivo de gratuidade das creches, inicialmente apenas para famílias cujos rendimentos se enquadrassem no 1º escalão das comparticipações familiares, sendo que, e desde Setembro 2022, esta medida foi estendida a todas as crianças nascidas a partir de 1 de Setembro de 2021 e que frequentem uma creche no sector social e solidário.

A partir de Janeiro de 2023, as creches do sector privado passaram, também, a poder estar incluídas visando garantir a cobertura da rede em complemento da rede do sector social.

Esta gratuidade vai acompanhar a criança durante os anos que frequentar a creche.

Outra medida associada à gratuidade da creche prende-se com a uniformização da priorização dos critérios de admissão, tendo estes sido fixados em diploma legal, com manifesta preocupação de beneficiar as crianças cujos progenitores manifestamente necessitam de um maior apoio social nomeadamente as crianças com pais estudantes menores de idade ou destinatários de assistência pessoal no Âmbito do Apoio à Vida Independente ou que sejam reconhecidos como cuidadores informais principais, surgindo aqui, a preocupação com duas condições muito particulares dos progenitores e que apresentam uma tendência cada vez mais determinante na nossa sociedade.

Na definição dos critérios destaca-se, ainda, a inclusão das crianças destinatárias da “garantia para a infância” e, ainda, das crianças em situações de acolhimento ou em casa abrigo, numa aposta determinante de apoio àqueles que socialmente, e desde a infância, se encontram em situações de maior fragilidade

## **Vencedores! Programa Bairro Feliz - Pingo Doce**



Foi com enorme agrado que apresentámos duas candidaturas ao Programa Bairro Feliz do Pingo Doce – uma para a clínica social e outra para a creche. Foi ainda com maior satisfação que vimos um desses projectos, neste caso o da creche, ser aprovado pelo júri e merecer a confiança dos clientes da Loja Pingo Doce de Linda-a-Velha.

O projecto visava a aquisição de 8 cadeiras de refeição e 8 espreguiçadeiras que muito contribuiu para a renovação e melhoria do mobiliário existente na valência.





## **Reabertura e reconversão do berçário**

Em abril de 2022 voltámos a prestar serviço nesta valência.

Sendo que a reabertura teve lugar num mês atípico, distante do mês de Setembro tido como mês normal de início do ano escolar e que também dita as regras de abertura desta valência, o número de crianças foi de metade do total previsto no acordo com o Instituto da Segurança Social.

Em Setembro de 2022 ainda não frequentavam a nossa creche a totalidade das crianças tendo-se constatado que os dois anos de inactividade nos fez perder alguma visibilidade no bairro o que obrigou a fortes campanhas de divulgação no último trimestre do ano.

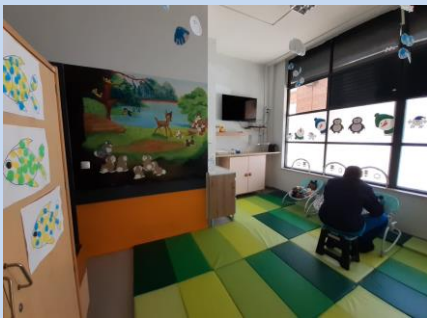
Com o encerramento efectivo do CATL, este espaço foi reconvertido numa sala de berçário destinada exclusivamente a bebés dos 3 meses à aquisição de marcha.

A sala foi pintada, decorada, os espaços delineados e a água quente garantida, tendo-se transformado uma sala ampla num espaço acolhedor e muito confortável onde os nossos bebés recebem todos os mimos e carinhos de que tanto gostam.

Foi um desafio muito gratificante de se ver, a cada dia de trabalho, a ser concretizado: as pinturas das imagens a criarem forma, o mobiliário a ocupar os seus locais, os equipamentos a serem colocados, a troca da iluminação para lâmpadas leds, os tapetes no chão, a decoração como toque final.

Foi um trabalho efectuado inteiramente com a “Prata da Casa”, sem qualquer recurso a adjudicações externas.

E finalmente, os nossos bebés que vieram atestar que foi uma boa aposta dar um novo uso a esta sala, decisão que veio beneficiar também as crianças mais velhas e já com marcha adquirida na medida em que a sala que ocupam – sala existente até à data – ficaram com mais espaço para brincadeiras, um cantinho de leitura, um espaço para a tarde semanal de cinema e uma sala para pinturas e colagens.



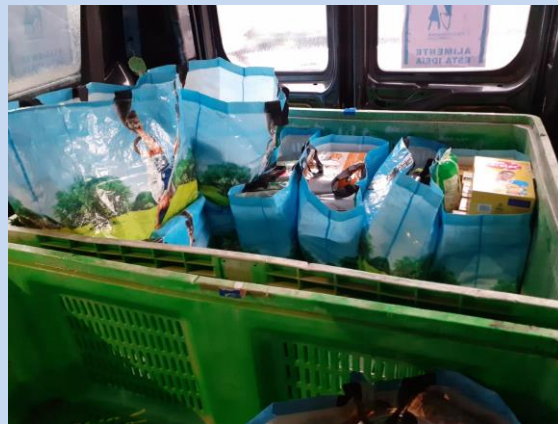
**Campanha Recolha Alimentos Banco Alimentar**



O Banco Alimentar Contra a Fome, na sua determinação em envolver e consciencializar toda a sociedade civil da necessidade de eliminar o desperdício de bens alimentares, desenvolve várias campanhas de sensibilização para as quais mobiliza o público em geral e empresas em particular.

Na campanha realizada no final de 2022, o Projecto Família Global contou com a disponibilidade do Presidente da Direcção, Eng<sup>o</sup> Carlos Ribeiro e da Secretária da Direcção, Eng<sup>a</sup> Isabel Guerra Ribeiro.

Está já agendada a 1<sup>a</sup> recolha deste ano para os dias 6 e 7 de Maio, pelo que desde já solicitamos a disponibilidade de outros colaboradores, sócios e amigos que se queiram juntar a esta causa.



**Combate ao Desperdício Alimentar**

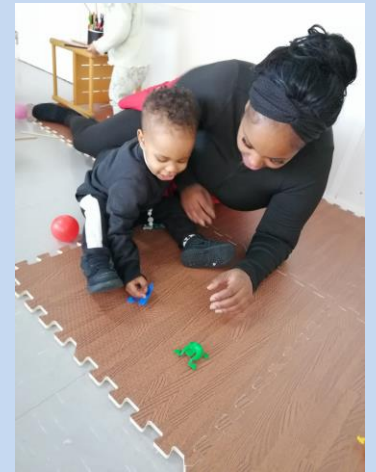
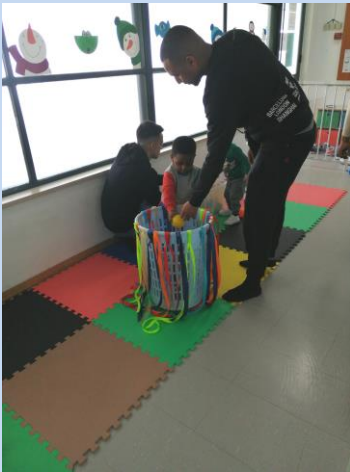
São considerados excedentes alimentares todos os produtos que, apesar de já não terem valor comercial, conservam condições de consumo. A Sonae MC apoia neste âmbito centenas de instituições de solidariedade social. Todas as lojas Continente são parceiras de instituições locais para doação dos excedentes alimentares. Estas doações decorrem durante todo o ano, de forma transversal às lojas. As doações já acontecem há 27 anos e, ano após ano, têm vindo a alargar o número de instituições beneficiadas. Acredita-se que com esta iniciativa alimentam-se também muitos corações! Doar é apoiar quem mais precisa e uma das mais eficientes formas de combate ao desperdício alimentar. São doados produtos frescos, mercearia, artigos de padaria e muitos outros bens alimentares e não alimentares. Estes produtos, não podendo ser disponibilizados para venda pelos mais diversos motivos, encontram-se, porém, em boas condições de consumo.

Desde Outubro que o Projecto Família Global recebe do recém inaugurado supermercado Continente Bom Dia WTC de Carnaxide, os seus excedentes diários, uma mais valia a juntar aos donativos já recebidos do Continente Bom Dia Carnaxide e Restelo.





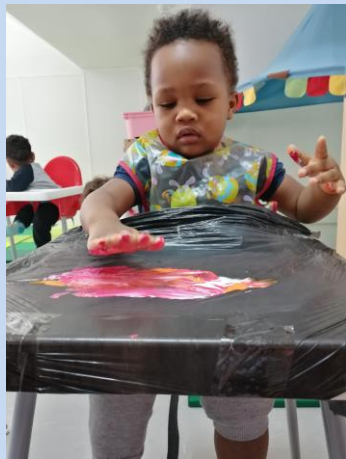
**Crianças e Pais foram as estrelas – Comemoração Dia do Pai**



Neste dia, crianças e pais foram as estrelas. A equipa do berçário e creche preparou um conjunto de actividades para estes realizarem. Desde pinturas a jogos a ideia foi trazer os pais para o espaço que acolhe os seus filhos diariamente e participando nas rotinas diárias da valência.



**Trabalhos com digitinta e lembrança da Páscoa**





### Entrega Cabazes de Natal pela Glaxo SmithKline



A distribuição de cabazes de Natal, constituídos por bens não-perecíveis a curto prazo, é uma acção que é promovida com o apoio da Glaxo SmithKline, apoio que se vem mantendo desde 2008.

Os cabazes de Natal doados pela Glaxo SmithKline foram atribuídos a 300 famílias, mantendo-se o mesmo público alvo base de 2021.

Este programa social daquela farmacêutica continua a permitir-nos estender, nesta quadra natalícia, o apoio a cerca de mais 135 famílias do bairro a quem o Projecto Família Global presta serviços vários de acompanhamento através do seu Gabinete de Apoio à Família, mas que não são beneficiários do Programa de Apoio Alimentar.

Na distribuição deste ano pudemos contar com a presença do representante da Glaxo SmithKline, Dr. João Duarte e que com muito gosto procedeu à entrega de cabazes.



### Entrega Cabazes de Natal

Os bens doados por particulares e outras entidades nesta quadra festiva bem como os bens doados por empresas do sector alimentar ao longo do ano, foram encaminhados para os nossos 38 utentes do Serviço de Apoio Domiciliário, bem como para famílias moldavas e ucranianas residentes em Portugal ao abrigo do estatuto de refugiado.

Estes bens foram doados por várias entidades e empresas parceiras a quem muito agradecemos a Disponibilidade e Solidariedade.



**“TODA A AJUDA VALE”**

“Toda a Ajuda Vale” foi o nome da campanha que a União de Freguesias de Carnaxide e Queijas realizou entre os dias 21 e 27 de Março em parceria com a cadeia de distribuição alimentar Pingo Doce.

Durante esses dias, os clientes das lojas Pingo Doce de Carnaxide, Barronhos e Queijas puderam ajudar ao adquirir nas caixas de pagamento, os vales disponíveis nesta campanha: leite (0,86€), salsichas (0,95€), arroz (1,95€), atum (0,99€), feijão (0,84€) e cereais (3,29€).

Os alimentos recolhidos nesta campanha vão ser depois entregues às famílias identificadas na rede social da união de freguesias, integrando a distribuição que é já assegurada pelas instituições da rede, nomeadamente o Projecto Família Global.

Actualmente, a União de Freguesia e as várias instituições prestam apoio alimentar a 812 famílias em carência económica e social, num total de 2394 pessoas, números de Fevereiro deste ano, e que representam um aumento significativo relativo a meses anteriores. A campanha “Toda a Ajuda Vale” representa uma ajuda importante para reforçar as respostas já existentes.







## Clínica Social Saúde Visual

- Rastreio visual
- Consultas de optometria e contactologia
- Medição de tensão ocular
- Despiste de patologias oculares
- Retinografia

Todas as últimas 3ª feiras de cada mês  
Faça já a sua marcação

*Com o Apoio de:*

**PROLENTE**  
serviços ópticos

**A SUA VISÃO**

**PROLENTE**

**A NOSSA MISSÃO**

**PROLENTE**

prooptica® 30 anos  
full eyewear concept

pro optica®  
Full Eyewear Concept

www.prooptica.pt f @ y in online.prooptica.pt

# Repórteres de Carnaxide

**E**ntrevistamos o Dr. João Duarte, responsável de comunicação, assuntos governamentais e relação com associações de doentes na empresa GlaxoSmithKline há quase 6 anos, um ser humano extremamente preocupado com o próximo, com uma capacidade intuitiva surpreendente, um bom gestor emocional e um profissional que acredita no impacto positivo que a sua empresa tem em Portugal!



**Bruno Ribeiro (B.R.) – Que valores lhe foram transmitidos pelos seus pais que ainda hoje continua a aplicá-los?**

**João Duarte (J.D.) –** Humildade, respeito pelo próximo, compaixão e generosidade foram alguns dos valores que sempre estiveram presentes na minha educação e que transporto comigo desde a infância até aos dias de hoje. Paralelamente, sempre me foi inculcida a **importância de ter um propósito na vida**, que nos guie e oriente, **motivando a quer fazer e a ser mais e melhor, todos os dias.**

**(B.R.) – Que razões o levaram a trabalhar na área da indústria farmacêutica?**

**(J.D.) –** A área da saúde sempre esteve presente na minha vida profissional. Ao longo dos últimos 20 anos, tive a oportunidade de trabalhar em unidades de saúde (hospitais públicos), em projetos de consultoria para diferentes organizações desta área e, mais recentemente, na Indústria Farmacêutica. Integrei a GSK há seis anos, em julho de 2017, no que foi um passo natural na evolução da minha carreira.

**A GSK é uma organização fantástica, que une a ciência, o talento e a tecnologia para, juntos, vencer as doenças.** Previne e trata doenças com Vacinas, Medicamentos Inovadores e Produtos Estabelecidos. Investe no conhecimento científico do sistema imunitário, genética humana e tecnologia avançada, priorizando quatro áreas terapêuticas principais e novas oportunidades para impactar a saúde em grande escala.

Ao unir a ciência, talento e tecnologia, a GSK acredita que vai conseguir impactar positivamente a vida de mais de 2,5 mil milhões de pessoas em todo o mundo, nos próximos dez anos, e, juntos, vencer as doenças.





**(B.R.) – Como avalia a prestação de cuidados de saúde primários no nosso país?**

**(J.D.) –** Segundo dados do Instituto Nacional de Estatística, no triénio 2018-2020, a esperança de vida à nascença em Portugal era de 81,06 anos (78,07 anos para os homens e 83,67 anos para as mulheres). No espaço de uma década, verificou-se um aumento de 1,77 anos de vida para o total da população (1,90 anos para os homens e 1,48 anos para as mulheres). Por outro lado, a esperança de vida aos 65 anos, no período 2018-2020, atingiu 19,69 anos para o total da população, sendo que os homens com 65 anos podem esperar viver mais 17,76 anos e as mulheres (com a mesma idade) outros 21,11 anos.

Há 50 anos atrás, em 1973, a esperança média de vida à nascença, em Portugal, era de 67,6 anos (64,5 para os homens e 70,7 para as mulheres). **Isto significa que, em cinco décadas, a esperança de vida dos portugueses aumentou 14 anos.**



Naturalmente que este facto se deve a múltiplos fatores, desde a melhoria dos rendimentos, aos estilos de vida (alimentação, exercício físico, etc.) e, acima de tudo, aos cuidados de saúde.

A esse respeito, não posso deixar de referir o contributo e a importância da vacinação e da inovação terapêutica neste aumento da esperança de vida e melhoria da qualidade da mesma.

Segundo o estudo da Apifarma/Mckinsey “O Valor do Medicamento em Portugal”, considerando apenas oito das doenças mais prevalentes em Portugal, os medicamentos inovadores adicionaram dois milhões de anos de vida saudável desde 1990 (180 mil apenas em 2016), evitando mais de 110 mil mortes e contribuíram para o aumento da esperança média de vida até 10 anos, no que pode ser avaliado em até 80 mil milhões de euros.

Os anos de vida saudável adicionados em 2016 (180 mil) estão avaliados em cinco a sete mil milhões de euros. Adicionalmente, **os medicamentos inovadores permitiram aos doentes continuarem a ser produtivos, gerando cerca de 280M€/ano em rendimento adicional para as famílias nas oito doenças (1.000€/mês por família afectada) e, ao reduzir hospitalizações e outros custos directos com saúde, geraram uma poupança na ordem dos 560 milhões de euros/ano para o sistema de saúde.**



**“ A importância de ter um propósito na vida, que nos guie e oriente, motivando a querer fazer e a ser mais e melhor, todos os dias. ”**

**(B.R.) – Qual o impacto das vacinas na saúde e na erradicação de muitas doenças no últimos séculos?**

**(J.D.) –** A pandemia demonstrou a importância da vacinação, em todas as faixas etárias, desde o nascimento até aos mais idosos, para uma vida mais longa e com melhor qualidade. Uma das lições a retirar deste período pandémico deveria ser, precisamente, uma maior atenção na prevenção das doenças infecciosas que mais incidem na população adulta e pessoas imunocomprometidas e para as quais existem vacinas disponíveis.

Sabemos que todo o investimento na prevenção da doença e promoção da saúde, sobretudo através da vacinação, são medidas de saúde pública altamente custo-efetivas, uma vez que atenuam a morbilidade e geram poupanças ao reduzir consultas médicas, tratamentos e hospitalizações

evitáveis. Estudos independentes realizados na Europa sugerem um retorno de 4€ por cada 1€ investido. Não obstante ser considerada, pela Organização Mundial de Saúde, como a segunda medida de saúde pública mais efetiva, logo a seguir à água potável, apenas 0,3% dos orçamentos da saúde, dos países da União Europeia, são dedicado à vacinação.

**(B.R.) – Na sua opinião qual foi o impacto da Covid19 na vida dos portugueses?**

**(J.D.) –** O desafio sem precedentes provocado pela pandemia tornou evidente a importância estratégica da Saúde, da Inovação e da Indústria Farmacêutica na construção e consolidação de uma sociedade mais coesa e robusta, do ponto de vista económico e social.

Desde a primeira hora, a Indústria Farmacêutica respondeu à situação de emergência, mobilizando-se para enfrentar a pandemia. Uma das prioridades iniciais passou por garantir que a população continuava a ter acesso aos medicamentos e vacinas que necessitavam. O setor reforçou a capacidade de produção, assegurou o abastecimento e sensibilizou para o uso racional do medicamento.

Simultaneamente, a nível global, atribuiu-se prioridade à Investigação & Desenvolvimento de vacinas, meios de diagnóstico e terapêuticas direcionadas para o novo coronavírus, com o investimento e conhecimento de décadas a resultar em soluções eficazes e seguras, em tempo recorde, para benefício dos cidadãos.

Efetivamente, vimos que, em casos de emergência de saúde pública, é possível acelerar procedimentos e processos de aprovação, cumprindo e mantendo todas as exigências regulamentares e de qualidade e segurança, para mais rapidamente se disponibilizar os medicamentos e vacinas que a comunidade precisa.

Assim, esta pandemia deveria constituir uma oportunidade para aprendermos com as boas práticas que emergiram durante este período, como a conjugação de esforços de todas as partes para acelerar os processos de avaliação das novas tecnologias de saúde, para que mais rapidamente possam ser disponibilizadas aos doentes e com um acesso universal e equitativo, principalmente nas áreas de maior necessidade médica.

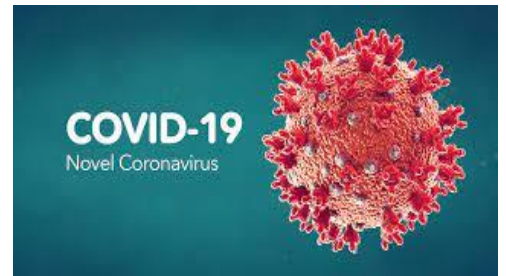


**“ Em cinco décadas, a esperança de vida dos portugueses aumentou catorze anos. ”**



**(B.R.) – Segundo crença popular, prevenir uma doença deve ter o mesmo valor que evitar uma bancarrota?**

**(J.D.) –** Como diz sabiamente o povo, prevenir é o melhor remédio. Efetivamente, deveria ser uma prioridade pública a prevenção da doença e promoção da saúde, especialmente tendo em conta a realidade sociodemográfica do país: mais de ¼ (28,5%) da população portuguesa tem mais de 65 anos, sendo que a qualidade de vida deteriora-se drasticamente após essa idade (depois dos 65 anos, os portugueses só vivem 7,3 anos com saúde, menos de metade do que acontece, por exemplo, na Suécia) (16,2 anos com saúde). Adicionalmente, existem três regiões portuguesas no ranking das dez mais envelhecidas da UE.



Por outro lado, um estudo da Faculdade de Medicina da Universidade do Porto (janeiro 2023) concluiu que cerca de metade da população adulta portuguesa tem dois ou mais problemas de saúde. A pesquisa, publicada na revista científica BMC Public Health, dá conta de que o risco de multimorbilidade - ter dois ou mais problemas de saúde - aumenta 4% por ano.

Face a esta realidade, é crítico repensar o investimento público dedicado à prevenção, que é manifestamente insuficiente, tendo em consideração a realidade sociodemográfica do nosso país (população muito envelhecida e com elevada prevalência de doença crónica e comorbilidades).

A Organização Mundial da Saúde reconheceu a necessidade de uma abordagem à vacinação ao longo da vida no seu Plano de Ação Global de Vacinação “Uma Vida Longa Para Todos”, apelando à prevenção das doenças infecciosas com maior expressão na população mais velha. Assim, e tendo em consideração que a pandemia demonstrou a importância da vacinação, em todas as faixas etárias, para uma vida mais longa e com melhor qualidade, deve ser uma prioridade das autoridades repensar o enquadramento e a atenção dada à vacinação numa perspetiva de medida de promoção da saúde ao longo da vida.



**“ Os medicamentos inovadores permitiram aos doentes continuar a ser produtivos, gerando cerca de 280M€ / ano em rendimento adicional para as famílias nas oito doenças “1000€ / mês por família afectada. ”**

**(B.R.) – A GSK é uma parceira social de longa data do Projecto Família Global. Recordo-me da campanha de consciencialização e vacinação contra a hepatite B realizada na década de 90 na zona da Portela. Na totalidade foram vacinadas mais de 300 pessoas. A solidariedade empresarial é uma linha orientadora da vossa empresa?**



**(J.D.) – A GSK e o Projeto Família Global têm uma longa história em conjunto e, para nós, é um orgulho enorme ser parceiros de tão importante instituição.**

**O Projeto Família Global é uma referência no apoio que dá à sua comunidade,** trabalhando diariamente com todo o afinco em prol de uma vida melhor dos seus beneficiários.

No que estiver ao nosso alcance, iremos continuar a estar lado-a-lado da equipa do Projeto Família Global nesta missão tão nobre.



**(B.R.) – Como idealiza a indústria farmacêutica no futuro?**

**(J.D.) – De acordo com dados da Apifarma, a Investigação & Desenvolvimento (I&D) para um novo fármaco implica um investimento superior a 1.172 milhões de euros e um total de 12 a 13 anos desde o desenvolvimento ao acesso do doente. Em média, também de acordo com a Apifarma, apenas 3 em cada 10 medicamentos comercializados geram receitas que cobrem a despesa de I&D.**

A somar a isto, porque penso ser importante termos o contexto local, de acordo com o enquadramento legal em vigor, os prazos de decisão dos pedidos de comparticipação e avaliação prévia das tecnologias de saúde estão fixados em 210 dias para as novas moléculas e 180 dias para as novas indicações. Na realidade, em média, os doentes oncológicos em Portugal têm de esperar 790 dias – 4 vezes mais do que o período legalmente estabelecido – para terem acesso aos medicamentos inovadores.

Parece-me importante sublinhar que a **Indústria Farmacêutica tem assumido historicamente uma postura responsável** e, ao longo dos tempos, tem mantido o compromisso de continuar a investir na investigação, ciência e inovação – independentemente do retorno comercial – para descobrir novos medicamentos e vacinas que permitam antecipar os desafios de saúde pública, com a sua prevenção e tratamento e, dessa forma, vencer as doenças.

Para concluir, gostaria de recordar que a saúde deve merecer o investimento e a atenção, em Portugal, semelhante ao que assistimos nos outros países. No entanto, o investimento nesta área foi apenas de 2.314 per capita (dados 2019), o que equivale a menos de um terço da média da UE. Assim, além da necessidade de um maior investimento, é também importante e urgente reformular e reinventar os processos, excessivamente burocráticos e complexos, que em nada contribuem para afirmar Portugal como um país inovador e comprometido com a saúde e bem-estar dos seus cidadãos.

**“ A indústria farmacêutica tem assumido historicamente uma postura responsável e, ao longo dos tempos, tem mantido o compromisso de continuar a investir na investigação, ciência e inovação... ”**

Entrevista e Edição de  
Bruno Ribeiro – Tesoureiro PFG



# BERÇÁRIO

## PROJECTO FAMÍLIA GLOBAL

Vagas  
para  
Set. 2023



**Estão abertas as inscrições para o  
Berçário**

**Para crianças dos  
3 aos 6 meses de idade**

**Para mais informações, condições  
e esclarecimentos, favor contactar  
PROJECTO FAMÍLIA GLOBAL**



**Alameda João da Mota Prego, 1B  
Portela de Carnaxide  
2790-213 Carnaxide**

**projectofamiliaglobal@gmail.com  
Tel. 214 183 770  
Tlm. 967 267 616**



# PROJECTO FAMÍLIA GLOBAL

ASSOCIAÇÃO PARA A INSERÇÃO SÓCIO-CULTURAL E PROFISSIONAL DA FAMÍLIA  
Instituição Particular de Solidariedade Social – Pessoa Colectiva de Utilidade Pública  
Medalha de Mérito Grau Prata – Medalha de Mérito Grau Ouro



## PROGRAMA DE APOIO A IDOSOS

### APOIO DOMICILIÁRIO

- HIGIENE PESSOAL
- ALIMENTAÇÃO
- CUIDADOS DE IMAGEM



### SERVIÇOS COMPLEMENTARES

- MARCAÇÃO DE CONSULTAS
- SAÍDAS AO EXTERIOR
- CONTROLO MEDICAMENTOSO
- AJUDAS TÉCNICAS
- CONTROLO DE HTA E GLICÉMIA



Alameda João da Mota Prego, 1B – Portela de Carnaxide – 2790-213 Carnaxide  
Tel./Fax. 214 183 770 | Tlm. 967 267 616

[www.facebook.com/projectofamiliaglobal](http://www.facebook.com/projectofamiliaglobal) | [www.familiaglobal.pt](http://www.familiaglobal.pt) | [projectofamiliaglobal@gmail.com](mailto:projectofamiliaglobal@gmail.com)





# LOJA SOLIDÁRIA

Aberta às 3ª e 5ª feiras das 14:30 às 17:00 horas

Artigos novos e usados

Roupa, calçado, artigos casa e lar, brinquedos



A sua **saúde**  
e **bem-estar** são  
a nossa **prioridade**

 FARMÁCIAMARIA



 **Farmácia**  
Central de Carnaxide

**9H-21H**  
TODOS OS DIAS  
EXCEPTO 25 DEZEMBRO  
E 1 DE JANEIRO

**OU ONLINE  
EM**

[www.farmaciovirtual.pt](http://www.farmaciovirtual.pt)

VENHA À SUA FARMÁCIA  
SEM SAIR DO LUGAR

 21 424 11 00

 [geral@farmaciacarnaxide.pt](mailto:geral@farmaciacarnaxide.pt)

 Avenida de Portugal 6-B Carnaxide

  @farmaciacentraldecarnaxide



# USCQAL



## USC QAL

UNIVERSIDADE SÉNIOR DE CARNAXIDE E QUEIJAS  
APRENDIZAGEM E LAZER

# INSCRIÇÕES ANO LETIVO 2022/23 À PARTIR DE 16 DE AGOSTO

MAIS INFORMAÇÕES: [USCQAL.PT](http://USCQAL.PT) | 214 173 090



  
**OEIRAS  
VALLEY**  
PORTUGAL  
MUNICÍPIO  
OEIRAS

